

Gazlı, Yoğuşmalı Kombi
Classic Condense
ZWB 28-3C...



BOSCH

Kullanma Kılavuzu kullanıcı içindir

İindekiler

1	Emniyetle İlgili Bilgiler ve Sembol Açıklamaları	3
1.1	Sembol Açıklamaları	3
1.2	Emniyetle İlgili Bilgiler	4
<hr/>		
2	Ön Kapağın Açılması	7
<hr/>		
3	Kullanıma Genel Bakış	8
<hr/>		
4	İřletmeye Alma	10
<hr/>		
5	Kullanım	13
5.1	Cihazın Açılıp Kapatılması	14
5.2	Isıtma Sisteminin Devreye Alınması	14
5.3	Isıtma Regülasyonu	16
5.4	Kullanım Suyu Sıcaklık Ayarı	16
5.5	Yaz İřletmesi (Sadece Sıcak Kullanım Suyu İřletmesi)	18
5.6	Don Koruması	18
5.7	Tuř Kilidi	19
5.8	Arızalar	20
5.9	Pompa Blokaj Koruması	20
5.10	Displayde görüntüye gelen özel göstergeler	21
<hr/>		
6	Enerji Tasarrufuyla İlgili Bilgiler	21
<hr/>		
7	Genel	24

8	Garanti ve Servis	25
9	Gaz Dönüşümü	26
10	Kullanım Hataları	26
11	Taşıma ve Nakliye	26
12	Yedek Parça	26
13	Özet Kullanma Kılavuzu	27

1 Emniyetle İlgili Bilgiler ve Sembol Açıklamaları

1.1 Sembol Açıklamaları

Uyarı Açıklamaları



Kılavuz metni içindeki emniyetle ilgili açıklamalar, gri renk fon üzerinde bir uyarı üçgeniyle belirtilmiştir.



Elektrik çarpması uyarılarında ise, uyarı üçgeni içindeki ünlem yerine şimşek sembolü ile belirtilmiştir.

Aşağıdaki sinyal kelimeler, önleyici tedbir alınmaması halinde ortaya çıkabilecek tehlike durumunun derecesini ifade etmektedir.

- **Açıklama:** Maddi zarar çıkabilir anlamındadır.
- **Dikkat:** Hafif ve orta seviye arasında ferdi zarar çıkabilir anlamındadır.
- **Uyarı:** Ağır ferdi zarar ortaya çıkabilir anlamındadır.
- **Tehlike:** İnsan hayatı tehlikesi sözkonudur.

Önemli Bilgiler



Bu açıklamalar; fert veya cihaz için tehlike arzetmeyen durumlarda, verilmesi gerekli olan önemli bilgileri ihtiva etmekte olup, yandaki sembolle gösterilmiştir. Bu açıklamalar, ayrıca yatay çizgiler içine alınmıştır.

Diğer Semboller

Sembol	Açıklama
▶	Operasyon adımı
→	Doküman içindeki başka noktaya veya başka bir dokümana yönlendirme
•	Sıralama/Listeleme
- -	Sıralama/Listeleme (2. Kademe)

Tab. 1

1.2 Emniyetle İlgili Bilgiler

Çiğ Gaz Kokusu Halinde

- ▶ Gaz vanasını kapatın (Sayfa 8).
- ▶ Pencereleri açın.
- ▶ Elektrik düğmelerine dokunmayın.
- ▶ Açık alevleri söndürün.
- ▶ Gaz dağıtım şirketine ve yetkili servise telefon edin (evin dışından).

Atık Gaz Kokusu Halinde

- ▶ Cihazı kapatın (Sayfa 14).
- ▶ Pencereleri ve kapıları açın.
- ▶ Yetkili servise haber verin.

Montaj ve Dönüşüm

- ▶ Montaj işlemi yetkili tesisatçı bayi, ilk çalıştırma ve dönüşüm işlemi ise yetkili servis tarafından yapılmalıdır.
- ▶ Cihazın atık gaz tahliye eden parçaları değiştirilmemelidir.

Bakım

- ▶ Müşteriye Tavsiyemiz: Yetkili servislerimizden biriyle bir bakım sözleşmesi yapınız ve garanti süresi dolduktan sonra cihazınıza her yıl bakım yaptırınız (özellikle kış mevsimine girmeden önce).
- ▶ Cihazda yalnızca orijinal yedek parçalar kullanılmalıdır.

Patlayıcı ve Kolay Tutuşabilen Maddeler

- ▶ Kolay tutuşabilen maddeleri (kağıt, tiner, boya, v.s) cihazın yakınında depolamayın ve kullanmayın.

Yanma/Oda Havası

- ▶ Korozyon riski nedeniyle yanma havası, agresif maddeler ihtiva etmemelidir (örn. klor ve flor bileşenleri ihtiva eden halojenik hidrokarbonlar).

Müşterinin Bilgilendirilmesi

- ▶ Müşteri, cihazın çalışması ve kullanımı hakkında bilgilendirilmelidir.
- ▶ Müşteri, cihazda değişiklik veya bakım yapmaması gerektiği hususunda uyarılmalıdır.

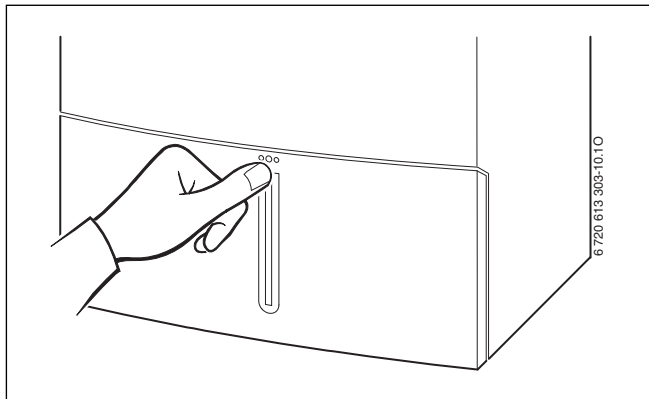


DİKKAT:

Montaj kılavuzunun muhtelif yerlerinde adı geçen montaj/bağlantı aksesuarı **opsiyonel** olup, cihazla birlikte verilmemektedir, yani ihtiyaç halinde ayrıca satın alınmak durumundadır!

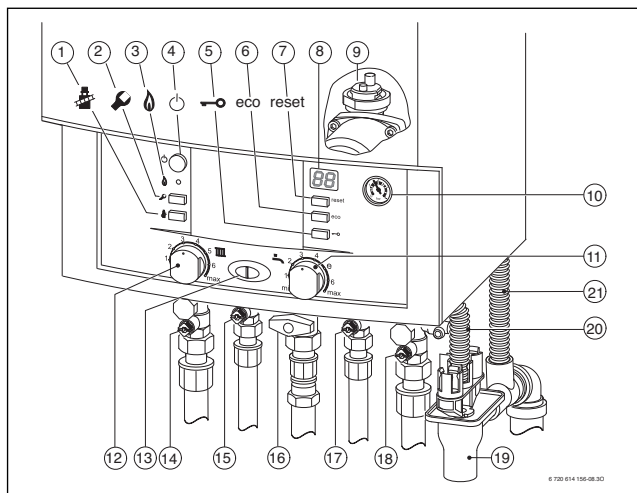
Dolayısıyla, montaj kılavuzunda, montaj/bağlantı aksesuarıyla ilgili olarak verilen tüm bilgiler, **opsiyonel** olan bu aksesuar için geçerlidir. İhtiyaç halinde ayrıca satın alınacak bu aksesuarın sipariş numarası ve fiyatıyla ilgili bilgileri, yetkili tesisatçı bayilerimizden, yetkili servislerimizden veya satış teşkilatımızdan öğrenebilirsiniz.

2 Ön Kapağın Açılması



Res. 1

3 Kullanıma Genel Bakış



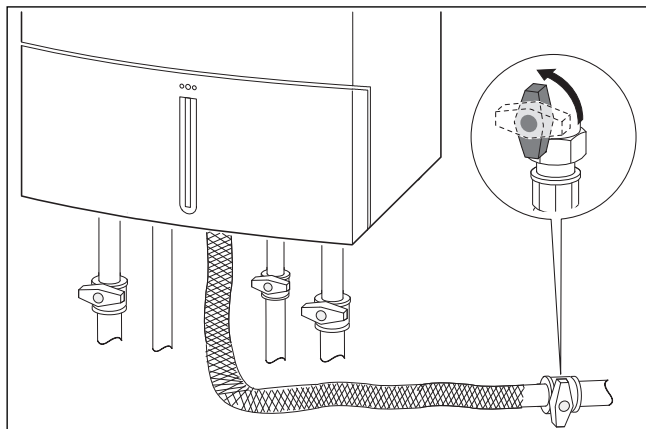
Res. 2

- [1] Bacacı Butonu
- [2] Servis Butonu
- [3] Brülör İşletmesi Kontrol Lambası
- [4] Ana Şalter
- [5] Tuş Kilidi
- [6] eco-Butonu
- [7] reset-Butonu
- [8] Display
- [9] Otomatik Pürjör
- [10] Manometre
- [11] Sıcak Kullanım Suyu Ayar Düğmesi
- [12] Kal. Tes. Gidiş Suyu Sıcaklığı Ayar Düğmesi
- [13] Brülör İşletme LED' i (sürekli yanar/arıza olması halinde yanıp söner)
- [14] Servis Vanası (Gidiş) (opsiyonel)
- [15] Sıcak Su Çıkışı
- [16] Gas Vanası (opsiyonel)
- [17] Soğuk Su Giriş Vanası (opsiyonel)
- [18] Servis Vanası (Dönüş) (opsiyonel)
- [19] Sifon (opsiyonel)
- [20] Emniyet Ventili Hortumu
- [21] Kondens Suyu Hortumu

4 İşletmeye Alma

Gaz giriş vanasını açın.

- Resimde gösterilen gaz giriş vanası cihazla birlikte verilmeyip, piyasadan temin edilecektir.

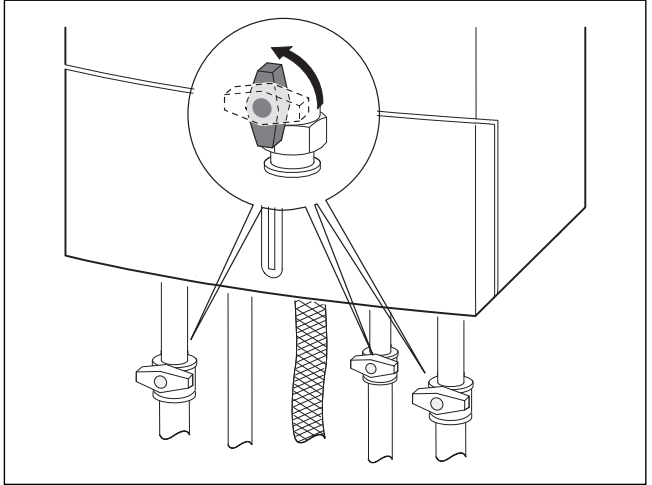


Res. 3

Servis vanalarını (opsy.) açın.

- Servis/bakım vanalarını, akış istikametini gösterecek şekilde (Bk. küçük Resim) çevirin.

Vana kolu, akış istikametine dik konumda = Kapalı.

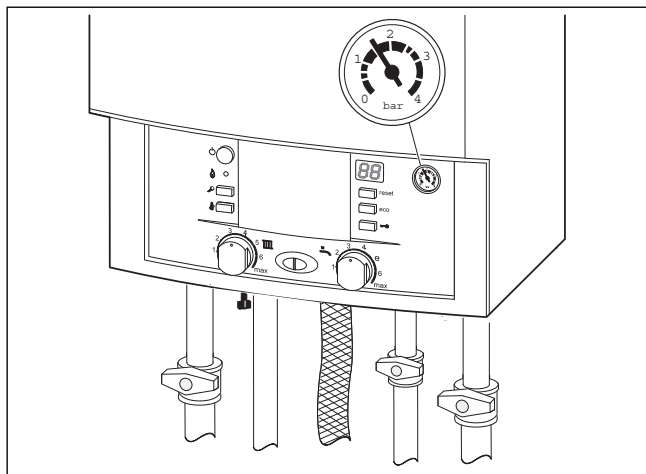


Res. 4

Kalorifer Devresi Su Basıncı Kontrolü

Manometredeki gösterge 1 - 2 bar arasında olmalıdır.

Daha yüksek bir değerin ayarlanması gerektiğinde, yetkili servisimiz sizleri bilgilendirecektir.



Res. 5

Kalorifer Devresi Suyunun Doldurulması/İlave Edilmesi



Su doldurma vanası kumanda kolu, cihazın alt kısmında, kalorifer tesisatı giriş borusu ile sıcak kullanım suyu bağlantısı arasında bulunmaktadır.

- Göstergenin 1 bar' ın altında durması halinde (soğuk tesisatta), gösterge tekrar 1 - 2 bar arasında olacak şekilde tesisat suyunu tamamlayınız.



UYARI: Cihaza hasar verilebilir.

► Isıtma suyunu cihaz soğukken doldurun.

- Klorifer tesisatı max. gidiş suyu sıcaklığındaki 3 bar'lık max. basınç değeri aşılmamalıdır. Aksi takdirde emniyet ventili açacaktır.

5 Kullanım

Bu kullanma kılavuzu sadece cihaz ile bilgileri içermektedir.

Kullanılan termostat veya diğer kumanda elemanlarına göre bazı fonksiyonlar farklı olabilir.

Isıtma regülasyonu için aşağıdaki imkanlar kullanılabilir:

- cihaza monte edilmiş dış hava termostatı (cihazda kullanım elemanlarının artması demektir).
- harici dış hava termostatı.
- oda termostatı.
- ve uzaktan kumanda cihazı ile kombinasyonu.

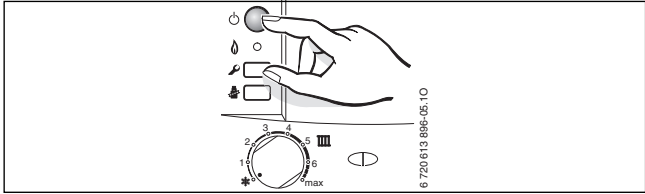


Dolayısıyla, doğru ayar ve kullanım için ilgili termostatın kendi kullanma kılavuzuna bakılmalıdır.

5.1 Cihazın Açılıp Kapatılması

Açma

- Cihazı On/Off butonundan açın.
Displayde gidiş suyu sıcaklık değeri görüntüye gelir.
Brülör devrede olduğu sürece brülör işletme LED' i sürekli olarak yanar.



Res. 6



Şayet displayde, dönüşümlü olarak -II- ve gidiş suyu sıcaklığı görüntüye gelirse, sifon doldurma programı fonksiyoneldir.

Sifon doldurma programı, cihaz tesis edildikten veya cihazın uzun süre çalışmamış olmasından sonra, kondens suyu sifonunun doldurulması işlemini emniyete alır. Bu nedenle herbir sonraki ısı talebinde, 15 dakika süreyle düşük ısı güçte çalışır.

Kapatma

- Cihazı On/Off butonundan kapatın. Display söner.
- Şayet cihaz uzun süre çalıştırılmayacak ise: Dona karşı korumaya dikkat edin (Mad. 5.6).

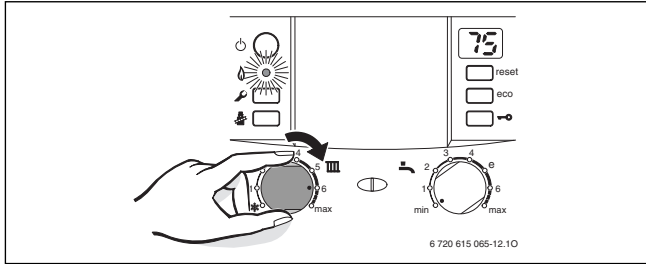
5.2 Isıtma Sisteminin Devreye Alınması

Kalorifer gidiş suyu sıcaklığı 35 °C ile 90 °C arasında ayarlanabilir.



Yerden ısıtma sistemlerinde max. gidiş suyu sıcaklığına dikkat edilmelidir.

- Isıtma devresinde max. gidiş suyu sıcaklığını sağlamak için **III** düğmesini tam sağa çevirin:
 - Yerden ısıtma sistemi: Örn. **3** konumu (yakl. 50 °C)
 - Düşük ısıtma sistemi: 6 konumu (yakl. 75 °C)
 - Gidiş suyu sıcaklığı 88 °C' a kadar olan sistem: **max konum**



Res. 7

Brülör işletmedeyken kontrol lambası yeşil yanar.

Pozisyon	Gidiş Suyu Sıcaklığı
1	yakl. 35 °C
2	yakl. 43 °C
3	yakl. 50 °C
4	yakl. 60 °C
5	yakl. 67 °C
6	yakl. 75 °C
max	yakl. 90 °C

Tab. 2

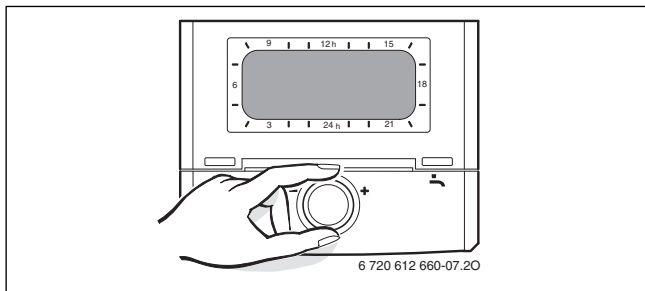
5.3 Isıtma Regülasyonu



Tam doğru ayar için ilgili termostatın kendi kullanma kılavuzuna bakılmalıdır.


Bu kılavuzda;

- ▶ Dış hava termostatının uygun ısıtma eğrisine ve işletme tarzına göre nasıl ayarlanacağı ve
- ▶ Oda termostatının arzulan oda sıcaklığına göre nasıl ayarlanacağı bilgileri,
- ▶ Ayrıca ekonomik işletme ve enerji tasarrufu ile ilgili bilgiler, verilmiştir.

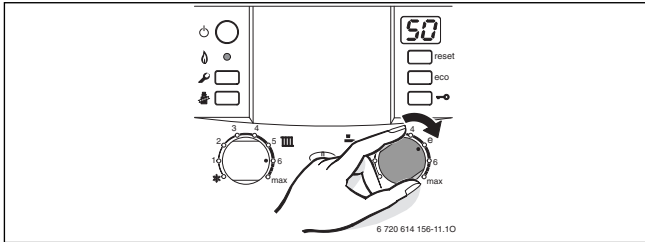


Res. 8

5.4 Kullanım Suyu Sıcaklık Ayarı

- ▶ Su sıcaklığı  düğmesiyle ayarlanabilir.

Displayde, 30 saniye süreyle ayarlanan kullanım suyu sıcaklığı yanıp sönerek gösterilir. Daha sonra kalorifer tesisatı gidiş suyu sıcaklığı görüntüye gelir.



Res. 9

Sıcaklık Ayar Düğmesi Pozisyonu	Sıcak Su Sıcaklığı
min - 1	yakl. 40 °C
e	yakl. 50 °C
6 - max	yakl. 60 °C

Tab. 3



Kullanım suyu işletmesi halinde güncel kullanım suyu sıcaklığı gösterilmez. Display' de kalorifer tesisatı gidiş suyu sıcaklığı görüntüye gelir.

eco-Butonu

eco butonuna basılıp kısa bir süre basılı tutulduğunda, konfor işletmesiyle ECO işletmesi arasında dönüşüm sağlanmaktadır.

Konfor İşletmesi (Buton Yanmaz/Fabr. Ayarı)

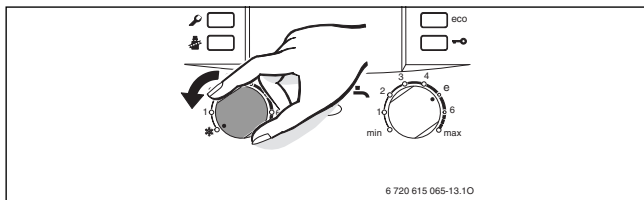
Cihaz, sürekli olarak ayarlanan sıcaklıkta tutulur. Bu sayede sıcak kullanım suyu bekleme süresi kısadır. Bu yüzden, sıcak su alınmasa da cihaz devreye girebilir.

ECO İşletmesi (Buton Yanar)

Cihaz, ayarlanan sıcaklıkta tutulmaz. Ancak sıcak kullanım suyu önceliği aktiftir.

5.5 Yaz İşletmesi (Sadece Sıcak Kullanım Suyu İşletmesi)

- Cihazın ana şalterini açık bırakın.
- Kalf. tesisatı sıcaklık ayar düğmesini **III** tam sola, yaz konumuna ❄️ getirin. Pompa ve kalorifer sistemi duracaktır. Kullanım suyu beslemesi, program saati ve termostatın gerilim beslemesi devam edecektir.



Res. 10



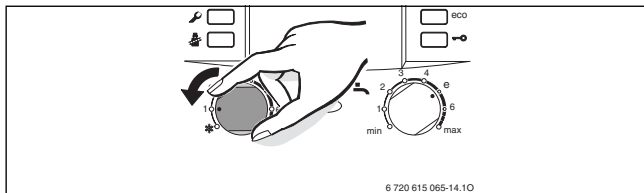
UYARI: Kal. tesisatında donma tehlikesi (3 yollunu vananın konumu gereği), yaz konumunda ise, sadece cihazın dona karşı korunması söz konusudur.

Detaylı bilgileri, ilgili termostat kılavuzundan edinebilirsiniz.

5.6 Don Koruması

Kalorifer tesisatı için don koruması:

- Cihazın ana şalterini açık bırakın.
- Kalorifer tesisatı sıcaklık ayar düğmesini **III** 1 konumuna getirin.



Res. 11


- Kalorifer devresinin kapatılması halinde, tesisata antifiriz katın ve kullanım suyu devresini boşaltın.

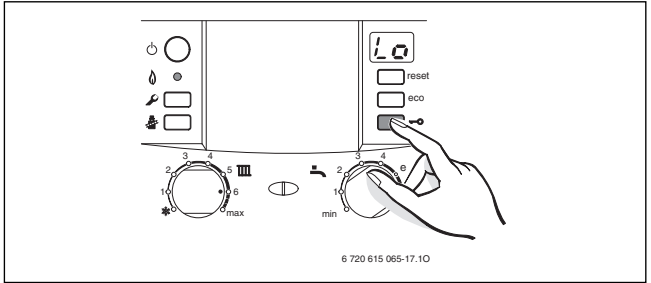
Detaylı bilgileri, ilgili termostat kılavuzundan edinebilirsiniz.

5.7 Tuş Kilidi

Tuş kilidi, ana şalter ve bacacı butonu hariç olmak üzere, gidiş suyu sıcaklık ayar düğmesine, kul. suyu sıcaklık ayar düğmesine ve tüm diğer butonlara etki etmektedir.

Tuş kilidini aktif hale getirmek için:

- Tuş kilidi butonuna, displayde  görüntüye gelinceye kadar 5 saniye süreyle basın.



Res. 12

Tuş kilidini iptal etmek için:

- Displayde sadece gidiş suyu sıcaklık değeri görüntüye gelinceye kadar tuş kilidi butonunun tekrar basın.

5.8 Arızalar

Tüm emniyet, regülasyon ve kumanda elemanları Bosch Heatronic tarafından kontrol edilmektedir.

İşletme esnasında cihaz arızaya geçerse, displayde arıza kodu ve akustik uyarı sinyali ile uyarılır. Brülör işletme LED' i yanıp söner, ayrıca reset butonu yanıp sönebilir.



Herhangi bir butona basmak suretiyle akustik uyarı sinyali iptal edilebilir.

Reset butonu yanıp sönerse:

- ▶ Reset butonuna basın ve displayde – – işareti görüntüye gelinceye kadar basılı tutun. Cihaz tekrar çalışmaya başlar ve ısıtma devresi gidiş suyu sıcaklığı görüntüye gelir.

Reset butonu yanıp sönmezse:

- ▶ Cihazı kapatıp tekrar açın.
Cihaz çalışmaya başlar ve kalorifer tesisatı gidiş suyu sıcaklığı görüntüye gelir.

Arıza giderilemez ise:

- ▶ Yetkili servisi arayın ve arızayı bildirin.



Display göstergeleri ile ilgili tablo sayfa 21' da verilmiştir.

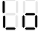

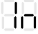



5.9 Pompa Blokaj Koruması



Bu fonksiyon, uzun süreli bir işletme aralığından sonra kalorifer pompasının blokajını önlemektedir.

Her pompa duruşundan sonra bir zaman ölçümü devreye girmekte ve bu duruş süresi 24 saati aşmış ise, kısa süreli olarak pompa devreye sokulmaktadır.

5.10 Displayde görüntüye gelen özel göstergeler

Display	Tanımlama
	Tuş kilidi aktif.
	Zemin kurutma fonksiyonu (dry) (şayet dış hava termostatı üzerinden aktive edilmişse, bk. ilgili termostat montaj kılavuzu)
	Bakım gerekli.
	Sifon doldurma fonksiyonu aktif.
	Hava alma fonksiyonu aktif.
	Isıtma devrsinde aşırı bir şekilde sıcaklık artışı (Gradient kontrolü). Isıtma devresi 2 dak. boyunca devre dışı kalır.

Tab. 4

6 Enerji Tasarrufuyla İlgili Bilgiler

Tasarruflu Isıtma

Cihaz, gaz tüketiminin ve çevreye verilen zararın mümkün olduğunca düşük, elde edilecek konforun ise yüksek olacağı şekilde dizayn edilmiştir. Evin aktüel ısı ihtiyacına uygun olarak brülöre olan gaz akışı regüle edilir. Isı talebi azaldığında cihaz, küçük alevle çalışmaya devam eder. Profesyonel dilde bu prosesin anlamı sürekli regülasyon veya modülasyondur. Sürekli regülasyon sayesinde sıcaklık oynamaları minimize edilir ve ısıtılan odalara olan ısı dağılımı homojen (eşit) olur. Bu durumda cihaz, uzun süreli olarak işletmede kalabilir, ancak sürekli DUR/KALK yapan bir cihazdan daha az gaz tüketir ve çevreye olan zararı da daha az olur (sürekli modülasyonun avantajı).

Bakım

Gaz tüketiminin ve çevreye verilen zararın uzun vadede mümkün olduğunca düşük kalabilmesi için, yetkili servisle bir bakım sözleşmesi yapılmasını tavsiye ederiz. Böylelikle cihaza her yıl bakım yaptırılması işlemi atlanmamış vede yıllık bakım masrafı daha ekonomik olacaktır.

Sıcaklık Regülasyonu (Kalorifer İşletmesinde)

Optimum bir sıcaklık regülasyonu için oda termostatı veya dış hava termostatı ve termostatik radyatör vanası kullanılmasını önemle tavsiye ederiz. Oda termostatı kullanımı, tasarruf bilinci nedeniyle bazı ülkelerde yasal zorunluluk haline bile gelmiştir (Örn. Almanya). Termostat kullanımıyla sağlanacak enerji tasarrufu, küçümsenmeyecek seviyededir. Bu sayede ayrıca ısıtma konforu da elde edilir. Tesisatınızı yapan yetkili tesisatçı bayiden veya cihazınızın ilk çalıştırmasını yapan yetkili servisimizden bu konuda bilgi alabilirsiniz.

Dış Hava Termostatlı Isıtma Tesisatları

Bu tarz ısıtma regülasyonunda dış hava sıcaklığı dikkate alınır ve kalorifer tesisatı gidiş suyu sıcaklığı, termostatta ayarlanmış olan ısıtma eğrisine uygun olarak regüle edilir. Bu tür termostat kullanımı halinde, cihazdaki gidiş suyu sıcaklık ayar düğmesini, ısıtma tesisatı için seçilen max. sıcaklığa ayarlayınız. Bu düğmenin 6 konumunda, 75 °C'lık max. gidiş suyu sıcaklığı sağlanır.

Oda Termostatlı Isıtma Tesisatları

Oda termostatının monte edilmiş olduğu oda (referans oda), diğer odaların sıcaklığını tayin eder. Bu odadaki (referans oda)radyatörlerde termostatik radyatör vanası bulunmamalıdır. Cihazın sıcaklık ayar düğmesini, ısıtma tesisatında arzu edilen max. gidiş suyu sıcaklığına ayarlayın. "6" konumunda, 75 °C'lık bir maksimum gidiş suyu sıcaklığı sağlanır. Herbir odadaki (referans oda hariç) sıcaklık, termostatik radyatör vanalarıyla arzulandığı şekilde ayrı ayrı ayarlanabilir. Referans odada, diğer odalardan daha düşük bir sıcaklık istenmesi halinde, oda termostatı sıcaklık ayar düğmesindeki ayara müdahale etmeyip, radyatörlerdeki manuel vanalardan kısma yapılabilir.

Termostatik Radyatör Vanaları

Herbir oda için arzu edilen oda sıcaklığının sağlanabilmesi için termostatik radyatör vanaları kapatılmamalı, açık bırakılmalıdır. Şayet uzunca bir süre sıcaklık

sağlanamıyor ise, ancak o zaman termostattaki ısıtma eğrisi veya arzu edilen oda sıcaklığı değeri değiştirilmelidir.

Yerden Isıtma

Gidiş suyu sıcaklığını, sistem üreticisi firmanın tavsiye ettiği max. değerden daha yükseğe ayarlamayın!

Ekonomik İşletme (Gece İşletmesi)

Oda sıcaklığının düşürülmesiyle (gündüz veya gece) önemli miktarda yakıt tasarrufu sağlanır. Oda sıcaklığının 1 °C düşülmesiyle %5' e kadar varan enerji tasarrufu elde edilmektedir. Ancak oda sıcaklığının +15°C' in altına düşürülmesi tavsiye edilmez. Termostat kullanımıyla ilgili detaylı açıklamalar, ilgili termostatın kullanma kılavuzunda mevcuttur.

Havalandırma

Havalandırma işlemi için pencereleri üstten açılı şekilde açık bırakmayın. Bu durumda oda havasında yeterli bir iyileştirme sağlanmadan, odadan sürekli ısı kaybı olacaktır. En iyisi kısa, fakat yoğun bir havalandırmadır (pencerelerin kısa bir süre tam açılması). Havalandırma esnasında termostatik radyatör vanaları kapatılmalıdır.

Sıcak Kullanım Suyu

Kullanım suyu sıcaklığını, mümkün olduğunca sürekli düşük seçmeye özen gösterilmelidir. Kumanda paneli üzerindeki kullanım suyu sıcaklık ayar düğmesinin mümkün olduğunca düşük bir değerde ayarlanmasının karşılığı olarak, ihmal edilemeyecek mertebede bir enerji tasarrufu sağlanabilecektir. Bunun yanında, kullanım suyu sıcaklığının yüksek seçilmesi sonucu olarak kireçlenme riski artacak ve buda, cihazın fonksiyonunu olumsuz yönde etkileyebilecektir (örn. ısıtma süresinin uzaması veya çıkış suyu debisinin azalması).

İhtiyaç bildirmeli kullanımda maksimum gaz ve su tasarrufu söz konusudur.

Sirkülasyon Pompası

Sıcak kullanım suyu devresinde muhtemelen mevcut olan sirkülasyon pompası (şayet varsa), bir program saati (timer) üzerinden, bireysel ihtiyaca göre ayarlanmalıdır (örn. sabahları, öğlenleri veya akşamları).

7 Genel

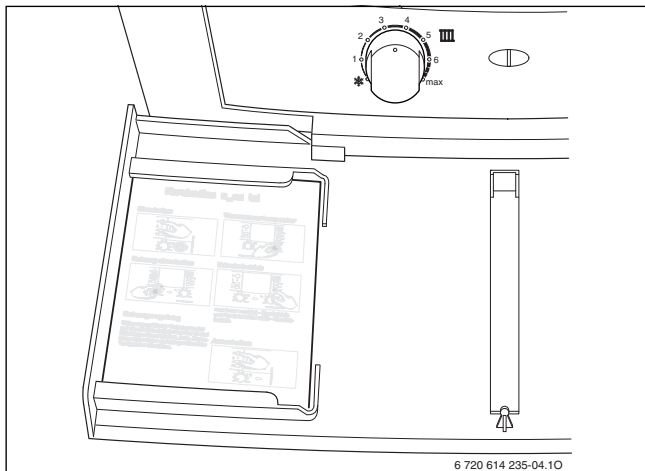
Dış Mantonun Temizlenmesi

Dış mantoyu nemli bir bezle temizleyin. Toz deterjan veya asidik temizleme maddesi kullanmayın.

Özet Kullanma Kılavuzu



Okuduktan sonra, özet kullanma kılavuzu sayfasını (Mad. 13) dışa gelecek şekilde katlayıp, cihazın ön panelinde bulunan yuvada saklayabilirsiniz.



Res. 13

Cihaz Dataları

Yetkili servisimize başvurmanız halinde, cihazın doğru olarak tanımlanması, bizler açısından önem arz etmektedir.

Bu veriler, cihazın tip etiketinde veya dış manto üzerindeki etikette mevcuttur.

Cihaz Tip Notasyonu (Örn. ZWB 28-3C)

.....
 Üretim Tarihi (FD...)

İlk Çalıştırma Tarihi:

Tesisatı Yapan Bayi:

8 Garanti ve Servis

- Garanti şartları, cihazla birlikte verilen garanti belgesinde izah edilmiştir.
- Cihazın garantisinin geçerli olabilmesi için tesisatın yetkili bir tesisatçı bayi tarafından, ilk işletmeye alma işleminin ise yetkili bir servis tarafından yapılması gereklidir.
- Montaj ve kullanım ile ilgili olarak montaj ve kullanma kılavuzlarında belirtilen tüm talimatlara uyulmak ve yetkili servisler dışında cihaza müdahale edilmemek (bakım, onarım veya başka bir nedenle) kaydıyla cihazınız, normal işletme şartları altında, fabrikasyon hatalarına karşı 3 yıl süreyle servis garantisine sahiptir.
- Yetkili servislerimizden veya ürününüzden bir şikayetiniz söz konusu olduğunda, bu kılavuzun arka sayfasında adresi belirtilen Servis Müdürlüğümüze veya servis destek hattımıza başvurabilirsiniz.
- Kombi cihazları için Sanayi ve Ticaret Bakanlığınca tespit ve ilan edilen kullanım ömrü 15 yıldır.

9 Gaz Dönüşümü

Kullanıcının, cihazı işleteceği gaza (doğalgaz veya LPG) uygun olarak satın almış olması gerekli olup, aksi halde cihazın montajı yapılmadan önce değiştirilmesi zarureti vardır. Sahadaki ilk gaz dönüşümlerinde (DG' dan LPG' ye), cihazın gaz dönüşüm kiti malzemesi, müşteriye bedelsiz olarak sunulacak, ancak servis teknisyenimizin yapacağı gaz dönüşüm işlemi, bedeli mukabili (ücretli olarak) yapılacaktır. Sahadaki 2. veya müteakip gaz dönüşüm işlemleri ise, malzeme + servis işlemi olmak üzere, bedeli mukabili (ücretli olarak) yapılacaktır. Cihazınızı için gaz dönüşümü gerekli olduğunda, mutlaka yetkili servisimize başvurunuz.

10 Kullanım Hataları

- Cihazınız, yanlış kullanıma mahal vermeyecek şekilde dizayn edilmiş olup, kullanımla ilgili detaylı bilgiler, montaj ve kullanma kılavuzunun ilgili bölümlerinde verilmiştir.
- Herhangi bir problemle karşılaştığınızda en yakın yetkili servisimize başvurunuz.

11 Taşıma ve Nakliye

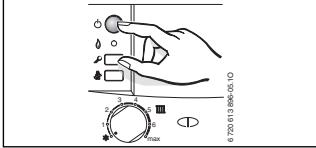
Taşıma ve nakliye sırasında dikkat edilecek hususlar, ilgili standarda uygun olarak ambalaj kutusu üzerinde belirtilmiştir. Muhtemel taşınmalarda cihazınızın hasar görmemesi için ambalaj kutusu ve stroforların atılmayıp, muhafaza edilmesini tavsiye ederiz.

12 Yedek Parça

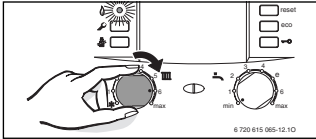
Cihazda yapılacak tüm onarım, bakım ve gaz dönüşüm işlemleri için yalnızca kombi servislerimiz yetkili olup, yetkili servislerimiz dışında cihaza kesinlikle müdahale edilmemeli ve cihazda sadece orijinal yedek parçalar kullanılmalıdır. Piyasada yetkisiz kişilerce pazarlanan korsan yedek parçalar kesinlikle kullanılmamalıdır.

13 Özet Kullanma Kılavuzu

Açma



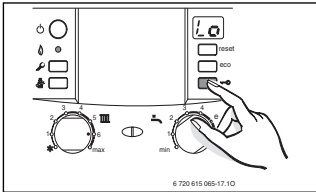
Kal. Devresini Çalıştırma



Sıcaklık Regülasyonu

Oda termostatını arzulanan sıcaklığa veya dış hava termostatını, uygun ısıtma eğrisine ve işletme tarzına göre ayarlayın.

Tuş Kilidi

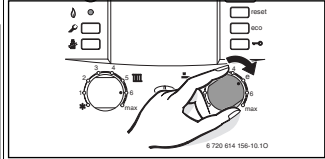


Kul. Suyu Sıcaklığı



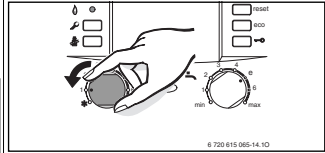
UYARI:

Haşlanma Tehlikesi!
- Sıcaklık ayar düğmesini "e" konumuna getirin.



eco-Butonu Yanar: Ekonomik İşletme.
eco-Butonu Yanmaz: Konfor İşletmesi

Don Koruması



Bosch Termoteknik Isıtma ve Klima Sanayi Ticaret Anonim Şirketi

Merkez: Organize Sanayi Bölgesi - 45030 Manisa
İrtibat Adresi: Aydınevler Mahallesi İnönü Caddesi No:20
Küçükyalı Ofis Park A Blok
34854 Maltepe/İstanbul

Tel: (0216) 432 0 800
Faks: (0216) 432 0 986
Isı Sistemleri Servis Destek Merkezi: 444 2 474
www.bosch-climate.com.tr
www.isisanservis.com

Üretici Firma:
Bosch Termoteknik Isıtma ve Klima Sanayi Ticaret Anonim Şirketi
Organize Sanayi Bölgesi
45030 Manisa

Kullanım Ömrü 15 Yıldır

Şikayet ve itirazlarınız konusundaki başvurularınızı tüketici mahkemelerine ve tüketici hakem heyetlerine yapabilirsiniz.

Malın ayıplı olması durumunda;

- Satılanı geri vermeye hazır olduğunu bildirerek sözleşmeden dönme,
- Satılanı alıkoyp ayıp oranında satış bedelinden indirim isteme,
- Aşırı bir masraf gerektirmediği takdirde, bütün masrafları satıcıya ait olmak üzere satılanın ücretsiz onarılmasını isteme,
- İmkân varsa, satılanın ayıpsız bir misli ile değiştirilmesini isteme, haklarından birisi kullanılabilir.